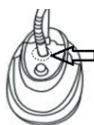


### 3 MONTAGEM E PREPARO

Os passos a seguir descrevem como preparar seu produto para o uso. Siga atentamente as instruções e não faça nenhum tipo de adaptações no procedimento.

1. Antes de utilizar o produto pela primeira vez remova toda a embalagem do produto.

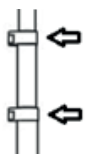
2. Com o produto desconectado da rede elétrica, limpe as peças com um pano limpo e levemente úmido.



3. Conecte a mangueira na base rosqueando firmemente o conector da mangueira na base.



4. Encaixe a parte mais larga da haste telescópica no orifício retangular da base e pressione com firmeza para baixo. Se a haste não for encaixada corretamente a parte do cabide ficará instável.



5. Libere as travas da haste telescópica uma de cada vez e ajuste a altura da haste de acordo com a necessidade de uso.



6. Retire o reservatório de água virando-o para cima.

7. Localize a tampa do reservatório de água na parte inferior e remova-a girando no sentido anti-horário.

8. Encha o reservatório com **ÁGUA FILTRADA**. Recomenda-se a utilização de água sem minerais, tal como a água destilada ou purificada para prolongar a vida útil do seu aparelho.



9. Feche a tampa do reservatório e recoloca-o na base.



10. Para montar o cabide, coloque a parte superior da haste telescópica na parte inferior do cabide

11. Pendure a ponteira de vapor no cabide e a instalação do vaporizador de roupas está concluída.

#### OBSERVAÇÕES:

· Para o primeiro uso, recomenda-se deixar o produto ligado na maior capacidade de vapor por 6 minutos, removendo assim resíduos de produtos utilizados no processo de fabricação. Este processo pode exalar um pouco de fumaça e odor de queimado.

· Nunca ligue o aparelho com o reservatório de água vazio

· Sempre que necessário reabastecer o reservatório, desligue o aparelho antes.

· Mantenha sempre a mangueira e a ponteira elevados acima do tanque de água.

### 4 UTILIZAÇÃO

Segue abaixo o procedimento para utilização do seu vaporizador:

1. Certifique-se que a tomada tem a mesma tensão de funcionamento que o seu produto e então ligue o produto na tomada.

2. Gire o seletor até o nível de vapor desejado e em aproximadamente 1 minuto o vapor começará a sair pela ponteira.

3. Comece na parte inferior do tecido para permitir que o vapor suba por dentro e por fora, removendo as rugas.

4. Mova lentamente a ponteira de baixo para cima no tecido.

5. Afaste a ponteira da roupa e alise o tecido com a mão livre.

#### DICAS:

· Ao emitir vapor, este aparelho pode causar queimaduras se for usado muito próximo à pele, couro cabeludo ou olhos, ou se for usado incorretamente. Para reduzir o risco de contato com o vapor, teste o aparelho antes de cada uso, segurando-o longe do corpo.

· Alguns tecidos são mais bem vaporizados pelo lado avesso. Isso permitirá que as fibras do tecido relaxem, eliminando as rugas.

· Para evitar deformações, manchas ou alterações no tecido, antes de aplicar o vapor, faça um teste em uma parte imperceptível da peça.

· Para vaporizar peças grandes como lençóis, toalhas, lenços e guardanapos, coloque-os sobre uma haste ou em um toalheiro.

· Tecidos mais pesados podem exigir vapor repetido. Repita conforme necessário. Com a prática, você ganhará velocidade e eficiência. Em

breve você aprenderá quais tecidos exigem várias aplicações de vapor.

· Nunca encoste a ponteira diretamente em veludo ou seda. Estes tecidos são mais sensíveis e podem ser danificados.

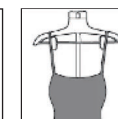
· Sempre vaporize com a mangueira na posição vertical, de forma que qualquer condensação possa fluir de volta para dentro do vaporizador.

· Utilizar a ponteira em uma posição baixa faz com que o vapor condense dentro da mangueira. Esse vapor condensado se transforma em água que é expelida em jatos junto com o vapor pela ponteira. Para evitar isso, levante frequentemente a ponteira para cima até que a mangueira esteja estendida até sua altura total.

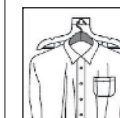
· No caso de cortinas, lave e seque-as conforme as instruções, de acordo com o tipo de tecido. Recoloque no lugar e só então utilize o vaporizador.

· A mangueira flexível aquece durante a vaporização.

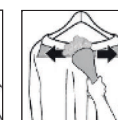
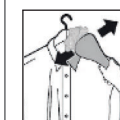
#### 4.1 POSSIBILIDADES DE USO



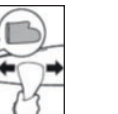
Pendurar no cabide do vaporizador



Pendurar em um outro cabide



Gola ou colarinho



Uso da luva

### 5 MANUTENÇÃO / LIMPEZA

Com o objetivo de obter o melhor desempenho do produto, após cada uso, recomenda-se sua limpeza.

1) Desconecte o produto da rede elétrica e aguarde até o resfriamento total por pelo menos 30 minutos.

2) Limpe-o com um pano macio com um pouco de detergente neutro e não use nenhum tipo de solvente como por exemplo gasolina ou querosene. Cuidado para não permitir que água ou qualquer outro líquido penetre no interior do aparelho. Nunca molhe e nem mergulhe o aparelho ou quaisquer de suas partes em água ou outros líquidos.

3) Após a limpeza e manutenção, é necessário esperar até que esteja totalmente seco antes de usá-lo ou armazená-lo.

4) Nunca utilize utensílios abrasivos ou de metal para remover quaisquer resíduos pois isso danificará o produto.

5) Se o aparelho não for usado por muito tempo, limpe o produto, espere secar, retraia e remova a haste telescópica, remova a mangueira, coloque-os de volta na caixa de embalagem original e guarde em um lugar fresco e seco.

#### Atenção:

As quantidades de produtos químicos na água variam em diferentes áreas. Para garantir o funcionamento contínuo do vaporizador, nunca armazene sem limpar e retirar o excesso de água do reservatório e do tanque de água.

#### Cuidados:

· Nunca remova a haste telescópica enquanto o vaporizador estiver ligado ou a ponteira do vaporizador estiver quente.

· Nunca adicione perfume, vinagre, água mineral, agentes anticalcário, goma ou produtos para ajudar a engomar, água tratada quimicamente ou outros produtos químicos pois podem fazer o aparelho expelir água, manchas ou até danos no aparelho.

## 5.1 DESCALCIFICAÇÃO E LIMPEZA DO RESERVATÓRIO INTERNO

O seu aparelho foi concebido para ser utilizado com água canalizada. Em regiões onde a água tem alto teor de minerais (água dura), pode ocorrer uma rápida acumulação de calcário. Nessas regiões é recomendada a utilização de água sem minerais, tal como a água destilada ou purificada para prolongar a vida útil do seu aparelho.

Se o aparelho produzir vapor mais lentamente do que o normal ou parar de produzir vapor e depois recomeçar, pode ser necessário descalcificar seu vaporizador. A descalcificação refere-se à remoção dos depósitos de cálcio que se formam com o tempo as partes metálicas do vaporizador. Para obter o melhor desempenho do seu aparelho descalcifique a unidade de tempos em tempos. A frequência depende da concentração de minerais da água utilizada e da frequência com que você usa o vaporizador.

Siga os passos a seguir para descalcificar seu aparelho:

1) Misture 400ml de vinagre de álcool com 600ml de água

2) Esvazie o reservatório de água e coloque a mistura de vinagre com água

3) Ligue o produto na tomada e gire o seletor até o nível máximo de vapor.

4) Deixe o produto funcionando até que o nível do reservatório fique com apenas 0,5 cm

5) Desligue o aparelho, remova da tomada e aguarde esfriar por 30 minutos

6) Remova e esvazie o reservatório de água

7) Segurando a base sobre uma pia ou tanque, remova o excesso de água do reservatório interno desparafusando o bujão na parte inferior do vaporizador, permitindo que toda água saia do reservatório interno.

8) Repita os procedimentos acima 2 a 3 vezes. A cada ciclo use uma nova solução de vinagre e água.

9) Para finalizar, realize 2 ciclos utilizando apenas água fresca e fria antes de utilizar novamente o aparelho. Este último passo remove resíduos do vinagre que podem danificar as roupas.

#### Atenção:

Podem ocorrer queimaduras ao tocar em peças de metal quentes, água quente ou vapor. Tenha cuidado ao remover o reservatório de água ou quando desparafusar o bujão na parte inferior do aparelho pois pode haver água quente no reservatório.

## 2.2 CONTEÚDO DA EMBALAGEM

Modelo STM-100x Inclui:

01 Corpo principal do vaporizador

01 Tubo telescópico de alumínio

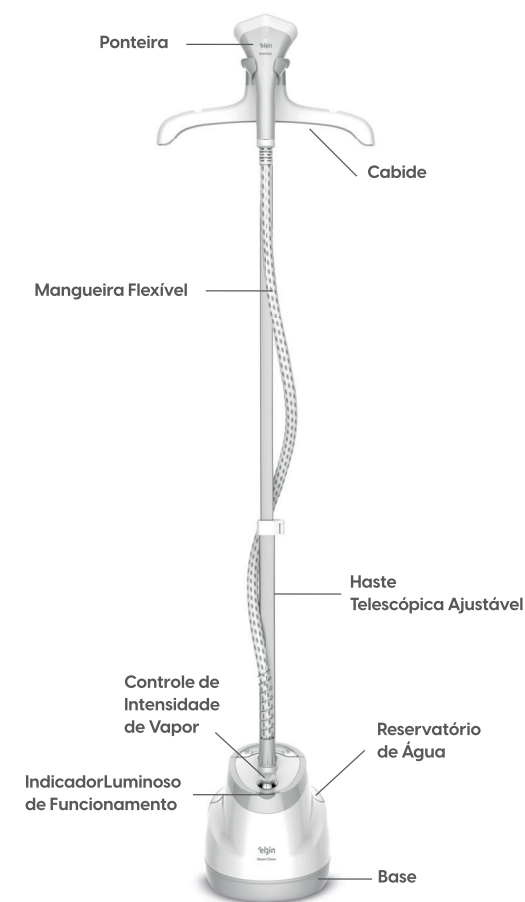
01 Mangueira com ponteira

01 Reservatório de água

01 Kit para cabide

01 Manual do Usuário

## 2.3 CONHECENDO SEU PRODUTO



16. Mantenha cabelos, roupas largas, dedos e todas as partes do corpo afastadas do bocal, partes cortantes, aberturas ou partes móveis do produto.

17. Guarde o aparelho em local arejado e seco. Antes de guardar, certifique-se que o aparelho está limpo e seco, evitando assim odores indesejados.

18. Não puxe ou carregue com um cabo, não use o cabo como alça e mantenha o cabo longe de superfícies aquecidas.

19. Para evitar acidentes, sempre utilize o equipamento numa superfície plana, estável, nivelada, resistente ao calor (como mármore ou granito), seca, isolada de fontes de calor, tais como fornos, bocas/queimadores de fogões, brasa, estufas, calefatos ou raios diretos do sol.

20. Não use ao ar livre ou em superfícies molhadas, pintadas, de madeira ou com revestimento plástico.

21. Durante o uso, certifique-se que o aparelho fique a uma distância de pelo menos 20cm de quaisquer outros objetos, paredes ou anteparos, principalmente a parte superior.

22. Este produto possui cabo com pino de aterramento. Para segurança do usuário, utilize o equipamento apenas em tomadas com o pino de aterramento adequado. Nunca utilize o fio Neutro da rede para aterramento

23. Este aparelho não pode ser utilizado com temporizadores externos ou sistemas de controle remoto independentes. Lembre-se que este equipamento deve sempre ser utilizado sob supervisão de um adulto com experiência e conhecimento das instruções deste manual.

24. Não movimente o equipamento quando ele estiver em funcionamento. Para evitar choques ou acidentes, não movimente, carregue ou transporte o produto enquanto ele estiver ligado.

25. Nunca guarde ou movimente o produto enquanto ele ainda estiver quente. Deixe-o esfriar por completo antes de movimentá-lo ou guardá-lo.

26. É comum este produto emitir odor ou cheiro de queimado nas primeiras utilizações. Isso acontece pois pode haver resíduos de substâncias utilizadas na sua produção e montagem.

27. Mantenha papeis, toalhas, materiais inflamáveis, cabelos, roupas largas, dedos e todas as partes do corpo afastadas das partes aquecidas ou saídas de vapor do produto, principalmente quando o aparelho estiver ligado.

28. Para evitar problemas técnicos, risco de acidente do usuário ou problemas de garantia, nunca abra o aparelho e nem permita que reparos ou trocas de peças sejam feitas em casa.

29. Sempre que for necessário manipular as partes aquecidas do aparelho, recomenda-se utilizar luvas térmicas ou acessórios protetores de calor.

30. Sempre limpe o aparelho após seu uso.

31. Não use o aparelho para nenhum outro fim a não ser o descrito neste manual. Nunca utilize o aparelho para outros fins.

32. Este produto possui um termostato e, portanto, deve-se sempre utilizar um conector apropriado.

33. NUNCA adicione água quente no tanque de água, isso pode danificar o produto permanentemente.

34. Nunca deixe cair ou insira qualquer objeto em qualquer abertura ou mangueira.

35. Verifique periodicamente o cabo de alimentação e a mangueira para certificar-se de que estes não estão danificados.

36. Mantenha distância do vapor gerado. Cuidado ao ligar pois o bocal pode expelir água em alta temperatura.

37. Ao emitir vapor, este aparelho pode causar queimaduras se for usado muito próximo à pele, couro cabeludo ou olhos, ou se for usado incorretamente. Para reduzir o risco de contato com o vapor, teste o aparelho antes de cada uso, segurando-o longe do corpo.

38. Nunca remova a haste telescópica enquanto o vaporizador estiver ligado ou a ponteira do vaporizador estiver quente.



**Cuidado, superfície quente**

## 5.2 SOLUÇÃO DE PROBLEMAS

A seguir temos uma tabela com os tempos e temperaturas pré-definidos. Estes botões podem ser utilizados para um início rápido de uso do aparelho, pois podem ser utilizados para quaisquer alimentos

PROBLEMA	CAUSA	SOLUÇÃO
Não funciona	Não funciona	Verifique o plugue e a tomada
	Aparelho desligado	Ligar o aparelho
Ruido ou pouco vapor	Ponteira está muito baixa	Eleve a ponteira e a mangueira
Vazamento de água na ponteira	Uso na horizontal	Use apenas na vertical
	Condensação na mangueira	Eleve a ponteira e a mangueira
Vazamento de água no encaixe da mangueira	Mangueira frouxa	Roqueie com mais força
Vazamento de água no reservatório	Tampa não fechada adequadamente	Verifique a tampa do reservatório
	Queda na rede elétrica	Verifique a rede elétrica
Pouco vapor	Mangueira bloqueada	Desbobre a mangueira Limpar a mangueira
	Sedimento no tanque	Descalcificar reservatório de água
Tanque de água danificado	Água quente foi colocada no tanque	Substitua o tanque de água
	Produto químico foi colocado no tanque	
Sem vapor	Vapor condensado na mangueira	Eleve a ponteira e a mangueira
	O nível da água está baixo	Desligar e encher o tanque de água

## 6 ESPECIFICAÇÕES TÉCNICAS

Potência	127V-1350W 220V-1800W
Frequência da rede	60 Hz
Temperatura ambiente (uso)	0°C - 60°C
Tensão de Alimentação	STM1001 – 127V STM1002 – 220V

OBSERVAÇÃO: As especificações estão sujeitas a mudanças sem prévio aviso.

## 7 CERTIFICADO DE GARANTIA

Este Certificado de Garantia é uma vantagem adicional oferecida pela ELGIN ao Consumidor, porém, para que o mesmo tenha validade, é imprescindível que seja apresentada na assistência técnica autorizada a cópia legível, sem emendas ou rasuras, da nota fiscal de compra do produto, o qual deve estar discriminado de forma clara e individualizado no corpo desse documento fiscal. O não atendimento dessas condições tornará sem efeito o que está previsto neste documento de garantia e o atendimento será executado como fora da garantia.

Assim ficam expressas as seguintes condições de garantia:

1. Com exceção do item discriminado na cláusula 1.1, esta garantia estipula que as peças, partes e componentes do produto, constante da nota ou cupom fiscal de compra, ficam garantidos contra eventuais defeitos de fabricação pelo prazo total de doze meses, que é a soma do prazo de lei de três meses mais a garantia contratual complementar de nove meses oferecida pela ELGIN, contados a partir da data de emissão da nota ou cupom fiscal de compra do primeiro consumidor. A mão de obra empregada no reparo do produto citado acima também está coberta por esta garantia. A nota ou cupom fiscal é parte integrante deste CERTIFICADO.

1.1 Cabo de alimentação, tubo telescópico de alumínio, mangueira com ponteira, kit para cabide, botão do controle de temperatura e reservatório de água são exceções ao prazo mencionado no item 1. Esses itens são garantidos contra defeitos de fabricação por 90 (noventa) dias, contados a partir da data de emissão da nota fiscal de compra, conforme previsto pelo Código de Defesa do Consumidor.

2. Esta garantia aplica-se única e exclusivamente ao conserto do produto discriminado na nota ou cupom fiscal de compra e que se comprove tecnicamente que apresente defeito de fabricação. A ELGIN poderá, a seu critério, efetuar a troca do produto por outro novo ou em estado de novo e em perfeito estado de funcionamento. Havendo essa troca não haverá a prorrogação da garantia contratual complementar e serão preservados os direitos da garantia legal.

3. Fica convencionado que esta garantia perderá totalmente a sua validade se ocorrer uma das hipóteses expressas a seguir:

a) Se o produto for alterado, adulterado, fraudado ou corrompido;

b) Se o produto for examinado, ajustado ou consertado por pessoa não autorizada pela ELGIN;

c) Se a etiqueta de número de série, os selos de identificação do produto ou de seus módulos apresentarem sinais de violação, danificação, estiverem ilegíveis, apagados ou ausentes;

d) Se for utilizado qualquer acessório, dispositivo, peça, parte ou componente instalado pelo próprio Consumidor, técnico ou empresa não autorizada pela ELGIN e que se caracterize como não original ou inadequado;

e) Danos ocasionados por transporte ou mau acondicionamento, quedas, batidas ou qualquer outra ação de mau uso;

f) Danos causados por líquidos, agentes químicos, gases, vazamento de pilhas, pela presença de insetos, resíduos ou corpos estranhos no interior do produto ou pelo seu uso em ambiente inadequado sujeito a vibração excessiva, a alta temperatura, umidade, poeira, excessiva ou qualquer outro quesito fora da

Parabéns por adquirir um produto ELGIN de alta qualidade. Por favor, leia atentamente o manual do usuário para compreender todas as características e como seu produto funciona, assim você poderá desfrutar de todos os recursos do seu aparelho.

## 2 ANTES DE USAR

### 2.1 INFORMAÇÕES DE SEGURANÇA

Para reduzir o risco de choque elétrico e acidentes, por favor, siga as instruções abaixo antes de utilizar o aparelho.

1. Leia cuidadosamente as instruções deste manual

2. Siga todas as recomendações indicadas

3. Antes de ligar o aparelho, certifique-se de que sua tensão nominal é compatível com sua rede elétrica e sempre utilize tomadas com aterramento adequado. Este produto consome considerável quantidade de energia, portanto, para evitar sobrecarga elétrica, acidentes ou danos ao produto, não utilize benjamins, adaptadores, extensões ou outros equipamentos na mesma tomada.

4. NUNCA utilize gasolina, tiner, aerosóis ou outros produtos à base de solvente para limpar qualquer parte do seu produto. Estes produtos podem danificá-lo permanentemente e estes danos não são cobertos pela garantia.

5. Quando necessário, desconecte o produto da rede elétrica, e limpe o aparelho com um pano levemente umedecido. Limpar com pano molhado poderá resultar em choque elétrico. Nunca utilize o aparelho com as mãos molhadas, não molhe e nem mergulhe o aparelho em água ou outros líquidos.

6. Não utilize seu aparelho em locais úmidos, próximos a torneiras, chuveiros, piscinas ou onde há risco de explosão. Não utilize o produto com o cabo parcialmente enrolado, recomenda-se desenrolar completamente o cabo. Nunca enrole ou dobre o cabo de alimentação evitando assim que ele seja danificado. Durante o uso mantenha o cabo de alimentação bem afastado da mangueira e da saída de vapor no bocal.

7. Mantenha o produto fora do alcance das crianças. Não permita que seja usado como brinquedo. Este produto não deve ser utilizado por crianças, pessoas com limitações mentais ou sensoriais ou pessoas com pouco conhecimento sem a supervisão de alguém capacitado. Cuidado com crianças próximo ao aparelho quando estiver em funcionamento.

8. Suspenda o uso do aparelho caso este esteja danificado. Não use com cabo, plugue ou quaisquer outras partes e peças danificadas. Se o produto não estiver funcionando adequadamente, se cair, for danificado, deixado ao ar livre ou cair na água, suspenda o uso para evitar acidentes.

9. Se o cordão de alimentação estiver danificado, suspenda o uso para evitar acidentes e providencie a substituição por pessoa qualificada.

10. NUNCA permita que qualquer parte do aparelho entre em contato com umidade. Equipamentos elétricos podem causar sérios danos quando utilizados por uma pessoa molhada. Recomenda-se que durante tempestades o cabo elétrico seja desconectado da tomada. Danos causados por raios não são cobertos pela garantia

11. Não deixe o produto sem observação quando este estiver conectado. Desconecte da tomada sempre que não estiver em uso, antes da limpeza ou de fazer a manutenção.

12. Este produto foi concebido exclusivamente para uso doméstico. O uso comercial provoca a perda da garantia.

13. Use apenas conforme descrito neste manual, use apenas acessórios recomendados pelo fabricante.

14. Não desconecte puxando o cabo. Para desconectar, segure pelo plugue e não pelo cabo.

15. Não coloque nenhum objeto nas aberturas do produto. Não use com nenhuma abertura bloqueada; mantenha livre de poeira, fiapos, cabelos e qualquer coisa que possa reduzir o fluxo de ar.



## ÍNDICE

2	Antes de Usar	5
2.2	Informações de segurança	5
2.3	Conteúdo da embalagem	7
2.4	Conhecendo seu produto	7
3	Montagem e preparo	8
4	Utilização	8
4.1	Possibilidades de uso	9
5	Manutenção / Limpeza	9
5.1	Descalcificação e limpeza do reservatório interno	10
5.2	Solução de problemas	11
6	Especificações técnicas	12
7	Certificado de garantia	12

especificação;

g) Má conservação ou uso, manuseio ou instalação incorretos;

h) Se o produto for ligado em tensão elétrica diferente da especificada no produto, rede elétrica instável ou se essa não atender aos requisitos recomendados no manual quanto a variação máxima permitida.

i) Utilização inadequada aos fins a que se destina;

j) Danos causados por acidentes, agentes da natureza (descargas atmosféricas, inundações, etc.) ou, ainda, pela negligência do Consumidor no cumprimento das instruções do manual de operação.

4. Estão excluídos desta garantia os eventuais defeitos decorrentes do desgaste natural do produto ou uso abusivo.

5. Esta garantia é do tipo balcão e não cobre atendimento domiciliar, despesas com embalagem, seguro e transporte, sendo essas por conta e risco do Senhor Consumidor. Todas as informações relativas ao atendimento técnico e eventuais aprovações ou reprovações de orçamentos ou de procedimentos devem

ser efetuados pelo Senhor Consumidor ou seu representante legal diretamente no posto autorizado onde entregou o produto para reparo.

6. Obriga-se a ELGIN a prestar serviços técnicos, sob garantia ou não, somente aos produtos de sua comercialização e nas localidades onde possua assistência técnica autorizada. Na necessidade de serviço técnico o Consumidor deverá ligar para o Serviço de Atendimento ao Consumidor da ELGIN, cujos meios de contato estão citados neste documento.

7. Mesmo em se tratando de defeito de fabricação, esta garantia não cobre prejuízos de valor profissional, artístico, estimativo, autoral ou patrimonial. Em nenhuma hipótese serão reembolsados eventuais prejuízos causados pela perda de dados, fotos ou imagens, etc. ou qualquer prejuízo decorrente de lucros cessantes.

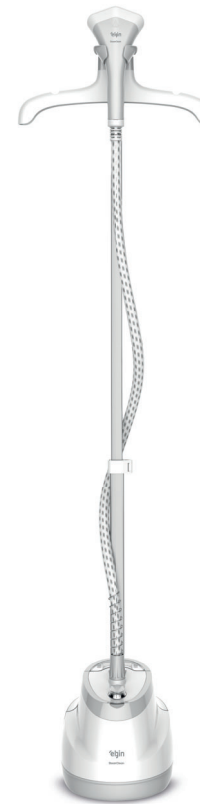
A leitura, compreensão e cumprimento das determinações e instruções dos manuais que acompanham o produto são partes integrantes deste certificado de garantia.

#### **SAC – SERVIÇO DE ATENDIMENTO AO CONSUMIDOR**

Na existência de qualquer dúvida a respeito do seu produto, primeiramente ligue para o SAC:

**SÃO PAULO E GRANDE SÃO PAULO: 11 3383-5555**

**OUTRAS LOCALIDADES: 0800-70-35446**



## **MANUAL DO USUÁRIO**

**VAPORIZADOR STEAM CLEAN**

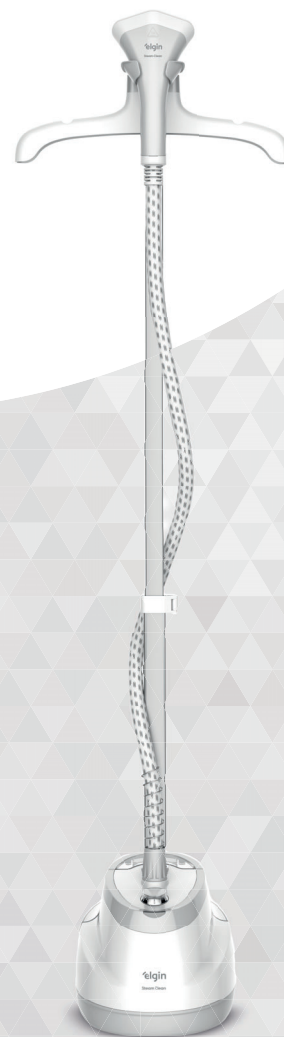
**STM1001 / STM1002**

Esta marcação indica que este produto não deve ser descartado com outros resíduos domésticos. Para evitar possíveis danos ao meio ambiente ou à saúde humana decorrentes do descarte não controlado de resíduos, recicle-o com responsabilidade para promover a reutilização sustentável dos recursos materiais. Para devolver seu dispositivo usado, use os sistemas de devolução e coleta ou entre em contato com o revendedor onde o produto foi adquirido. Eles podem levar este produto para reciclagem ambientalmente segura.



Descarte correto deste produto

elgin



elgin

SAC: 0800 70 35446  
Grande São Paulo: (11) 3383.5555

Agosto 2022

Devido à constante evolução tecnológica, a Elgin reserva o direito de alterar o design e as especificações deste produto sem aviso prévio.

**MANUAL DO USUÁRIO**  
**VAPORIZADOR STEAM CLEAN**  
STM1001 / STM1002